



# Sorcerer Kingdom

とりあつかいはつめいしょ  
取扱説明書



Miyama 日本コンピュータシステム株式会社

この商品は株式会社セガ・エンタープライゼスがSEGA MEGA DRIVE専用のソフトウェアとして、自社の登録商標 **SEGA** の使用を許諾したものです。

〒106 東京都港区西麻布4-16-13 第28森ビル  
TEL.03-3498-4649・50  
お問い合わせはソフトウェア フロタクト部  
(直通)03-3486-6588(受付時間)平日9~18時

Patents: U.S. Nos. 4,442,486/4,454,594/4,462,076; Europe No. 80244;  
Canada No. 1,183,276; Hong Kong No. 66-4302; Singapore  
No. 88-155; Japan No. 82-205605 (Pending)

T-25113 ©1992 NOS CORP. MADE IN JAPAN



このたびはメサイヤのメガドライブカートリッジ「ソーサル キングダム」をお買い上げいただきまことにありがとうございます。ゲームを始める前に、この取扱説明書をよくお読みいただき、冒険の世界をよりいっそうお楽しみください。

## も く じ

プロローグ	3
王国の地図	4～5
登場人物	6～7
このゲームの特徴	8
操作方法	9
ゲームのたち上げ方	10
国王の間／各職業の称号	11
ステータスと成長	12
キャラクターの成長	13
町や村と施設	14～15
買い物の仕方／持ち物を売る	16
CONTINUE/SAVE	17
仲間が死んでしまったら	18
アイテムとお金	19
フィールドコマンド	20～23
バトルコマンド(戦闘)	24～27
いどう／にげる	28
戦闘時のアドバイス	29
魔法一覧(各職業の使えるものとその力)	30～31
アイテム一覧	32～33
モンスター紹介	34
使用上のご注意	35

## プロローグ

冒険は代々重なる時の流れを感えて、その危険と危険を等しきり続ける。

危険の時、いざしえの冒険が冒険を求めて等しきと危険を感える平和を等するためには危険を冒険し、冒険者に救済を告げ、救済の名を定めてきた。

勇者は必死に冒険に挑み続けに出ていったが、冒険者もくまなく探いはしだいでその力を磨き、冒険者道は徐々に盛れていった。

冒険者の名とラジナルの昔に冒険者の名を父に持つ一人の少年がいた。しかし彼の父は名を定めた冒険者の名を一人だけ定めた。父の行方を求め、やがて父を感える冒険者に出会った。冒険者から冒険の秘しを教わるとともに父の行方を探し出すことができた。

だが、父は静かに死んでいる。

モンスターは冒険者の前に並び、入り込むのを拒否していた。

立ち止まる、少年は城の門で冒険者に会い、話し始める。

「冒険者の名の子が冒険者を探え、冒険者の名を探しだすためにやってきた。どうかその門を開放をせよ。」

冒険者はその言葉を聞き、少年は冒険者へと進んでいった……。

そして今

あら ぼうけん はじ  
新たな冒険が始まる!!

おう こく ち す

## 王国の地図

あなたが今、旅立とうとしている王国には多くのできごとがまちうけています。

今はまだ見知らぬこの土地も、やがて旅なれた冒険の舞台となっていくことでしょう。

竜の首岩

ウルクの森

ランデール城

ランデールの街

レルクの森

トーラス平原

セリビア火山

ガザン山脈

大クレバス

ビスタータ湖

ラザ大雪原

トアン荒原

ゼナ砂漠

ランデールは主人公の生まれた街です。お店や酒場、教会などがあって冒険の中心となる所です。

# 登場人物

あなたは、主人公となってこの国を冒険するのですが、旅の途中で3人の力強い味方に加わることになります。やがてパーティーの間になるこの3人がどこにいるかは、今はまだ秘密です。あなた自身の手で3人を探しだし、無事にパーティーを組めることを祈ります。



城下町ランデルに住むこの少年は、勇敢なる冒険者カンの息子で、国王から冒険のゆるしをもらえる16歳の誕生日を心待ちにしています。彼はあなたに変わってこの国を冒険し、活躍することでしょう。

## 主人公(冒険者)

パーティーに加わるメンバーのほかにも、ゲームを進める上で重要な登場人物達がいます。その人達もここでちょっと紹介しておきましょう。



## アスティナ(僧侶)

エルフの娘アスティナは、僧侶の魔法を使うことができます。彼女の祖父はエルフ族の長老で、何百年もの間この国の平和の鍵を守り続けています。



## ランデルの国王

いうまでもなくこの国を治めている国王です。あなたに、冒険の許可を与え、称号をさずけてくれる偉い人です。



## エドガー(魔法使い)

力を求めさまよう魔法使いエドガー。誰も彼の素性を知りません。なぞにつつまれた青年ですが、強力な彼の攻撃魔法は、危険の待ち受ける冒険には欠かせない存在です。



## ミティ(トレジャーハンター)

古代の宝物を探す探検家のミティ。少少の素性の強い女の子です。強敵と戦う時には彼女の攻撃補助魔法が威力を発揮するでしょう。

## ランデルの酒場のマスター



## 主人公の母



## 裏山の仙人



彼は国王の側近として活躍した腕利きの冒険者で、今は引退して主人公の家の一角で酒場を営んでいます。あなたのことをいつも心配して家の前で煙りをまわしてくれれます。冒険のアドバイスやヒントを教えてください。

主人公の母はランデルの街で宿屋を営んでいます。あなたのことをいつも心配して家の前で煙りをまわしてくれれます。

ランデルの西にある裏山に住む仙人です。いつからそこに住んでいるのか、どこから来たのかだれも知りませんが、大変な物知りで、色々なことを教えてくれます。

## このゲームの特徴

メガドライブのグラフィック機能をフルに発揮した、リアルな背景画の中で、より自然に、変化に富んだ冒険の世界が今、キミの目の前にひろがる。



◀ゲームの進行により変化するグラフィックがより一層、「この世界を冒険しているんだ!」という臨場感を盛り上げてくれる。



◀無段階的にキャラクターを成長させるための、アナログ成長システムは経験値かせぎの従来型RPGとは一味違った、キャラクターの成長を再現。

戦闘シーンには、よりリアルなパーティープレーによる戦闘を可能にした、「タクティカルバトル」を採用。従来型RPGの戦闘に加え、戦法や戦略などといったシミュレーション的な要素が加わり、奥の深い戦闘を楽しむことができる。しかも、今までタクティカルバトルの欠点といわれていた、コマンド操作の複雑さを解消し、RPG本来の持ち味を生かした操作性を実現。

「ソーサルキングダム」それはまさにRPGの新境地。

今、キミは新たな感動に触れようとしている。

## 操作方法

ソーサルキングダムは一人用のゲームです。本体のコントロール端子①にコントロールパッドを接続してください。

方向ボタン

スタートボタン

Cボタン

Bボタン

Aボタン



方向ボタン

キャラクターの移動、およびコマンド、各項目のセレクトなどに使用します。

スタートボタン

ゲームをスタートするときだけ使用します、ゲーム内では使用しません。

Aボタン

ウィンドウを一時的に消します。

Bボタン

コマンドのキャンセルに使用します。

Cボタン

コマンドウィンドウのオープン、および各コマンドの決定に使用します。

※コマンドウィンドウなどの詳しい操作方法は、P20フィールドコマンドおよびP24バトルコマンドの説明を見てください。

# ゲームのたち上げ方



タイトル画面でスタートボタンを押すと、ニューゲームか、前の続きかを聞いてきますので、方向ボタンで選んで、○ボタンでセレクトします。

## 国王の間と称号

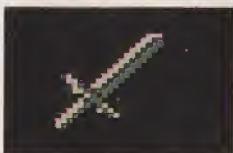
ゲームは、ランテールの国王の間から始まります。

あなたは国王から冒険の許しをうけ、冒険者の証しとして魔法の地図をもらいます。一度行ったことのある村などへは、この魔法の地図によって瞬時に移動することができます。魔法の地図の力はそれだけではありません、あなたが冒険者として名誉ある行いを成した時、この地図にそのしるしが、あらわれるのです。この行いの証こそが、あなたが国王から称号を受けられる証明ですので、新しく行いの証が地図に現れた時は、必ず国王の間へ出向いてください。



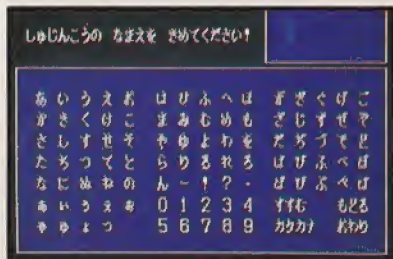
### 国王の間

魔法の地図にあらわれる印



# NEW GAME

あたから 新しくゲームを始める。



NEWGAMEをセレクトすると、名前の入力画面が出ますので、方向ボタンで文字を選んで、○ボタンで主人公の名前を入力してください。名前は、8文字まで入力できます。

まちがえて入力した時は、Bボタンで一文字ずつの訂正ができます。名前が入力が終わったらスタートボタンを押すか「おわり」をセレクトするとゲームが始まります。

新しくゲームを始めると主人公(あなた)が、国王から冒険の許しをもらうところからゲームが始まります。この国の男の子は16才で成人を迎え、国王から冒険の許しをもらい、旅立つことができるのです。

## 各職業の称号

このゲームでは、従来のRPGでの数字によるレベル表示の代わりに、新しい称号を授かるキャラクターのレベルが上がります。

## 称号

順位	冒険者	魔法使	僧侶	トレジャーハンター
1	バトラー	マジシャン	ピルグリム	ビギナー
2	ファイター	メイジ	モンク	ノービス
3	ウォリアー	ソーサラー	プリースト	シーカー
4	ナイト	ウィザード	ビショップ	スカウト
5	ソードマスター	マスターウィザード	アークビショップ	スペシャリスト
6	ヒーロー	ウォーロック	パラディン	エキスパート
7	ロード	セージ	セイント	マスター

せいちょう  
ステータスと成長

キャラクターの能力は、ステータスで表わされます。ステータスは、成長するものと装備によって変化するものがあります。

せいちょう のうりよく  
成長する能力

HP/MHP

ヒットポイント/最大ヒットポイント

MP/MMP

マジックポイント/最大マジックポイント

たいりよく

武器を装備して攻撃できる力。

大きいほど、攻撃回数が増える。

うんのよさ

魔法の回避能力。大きいほど魔法によるダメージを受けにくくなる。

せんとうりよく

攻撃の命中、回避能力。大きいほど攻撃の命中率が増え、敵の攻撃も回避しやすくなる。

そうび へんか のうりよく  
装備により変化する能力

こうげきりよく

高いほど敵に大きなダメージを与えられる。

装備する武器により変化する。

ぼうぎよりよく

高いほど敵の攻撃に耐えることができる。装備する防具により変化する。

こうげきかいです

戦闘時に敵を叩く回数。装備する武器と、体力で変化する。

いどうほすう

戦闘時に移動できる歩数。装備する防具により変化する。

せいちょう  
キャラクターの成長

キャラクターの能力は、その行動により成長して行きます。冒険中のいろいろな経験の積み重ねが成果として各能力に反映されます。

かく せいちょうようそ  
各ステータスの成長要素

HP/MHP

体力の成長にともない上がっていく。

MP/MMP

魔法を使うことで成長する。

たいりよく

戦闘時の攻撃、移動により成長する。

せんとうりよく

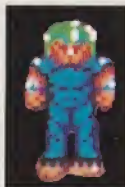
戦闘時の攻撃、防御により成長する。

かくしよくぎょう とくちよう  
各職業の特徴

パーティーのキャラクターは、それぞれの職業による個性があって、その能力もちがいます。

ぼうけんしや  
冒険者

HP、体力、戦闘力が最も高く、武器の扱いがうまいが、魔法は使えない。



まほうつか  
魔法使い

体力、戦闘力は低いが、うんのよさが高い。攻撃魔法が使える。



そうりよ  
僧侶

体力、戦闘力はあまり高くないが、うんのよさは、まあまあ。治療系の魔法が得意。



トレジャーハンター

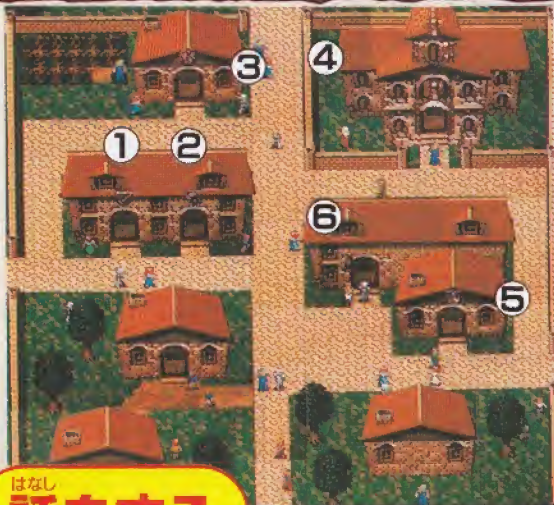
体力、戦闘力も結構ある。敵を補助する魔法などが使える。



※各職業の能力、使用できる魔法についてはP30~31を参照して下さい。

まち むら し せつ  
**街や村の施設**

城下町ランデルは、ゲームの中心となる街で、ここから西の森や南の草原、東の滝に行くことができます。そのほかにも様々な村が点在していてゲームの進行上の中継地点となります。ランデルの街やそれぞれの村などには、店屋や宿屋、教会などがあります。



はなし  
**話をする**

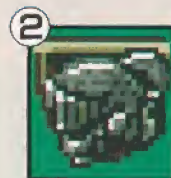
色々な人と話をすることは、ゲームを進める大切なポイントです。



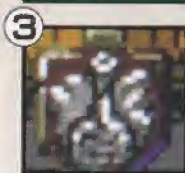
話をするためには、話したい人の方を向いて接触します。一度話しをした人でも、あなたがモンスターをたおしたあとや、称号がアップしたあとに、もう一度話してみてください。新しい情報を教えてくれるかも知れませんよ！



**武器屋**  
武器を売っています。



**防具屋**  
防具を売っています。



**道具屋**  
薬草や巻き物などを売っています。



**教会**  
パーティーのなかまが死んでしまった時生き返らせてくれます。



**酒場**  
冒険の情報やヒントを与えてくれます。



**宿屋**  
宿屋に泊るとHPやMPが回復します。さろくのセーブもここで行います。ランデルの街では玄関にいつも主人公の母親が待っています。

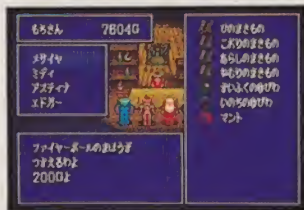


…いつの頃からか、この国の宿屋では旅の疲れを癒しに訪れる冒険者達のために、夜のあいだも灯をたやさずランプを軒先に下げるようになって、それが宿屋の看板になったそうです。



## か もの 買い物のしかた

店屋に入り“かいにきた”を選ぶと、だれが買うのかを聞いてきますので、買い物をするキャラを選んでください。

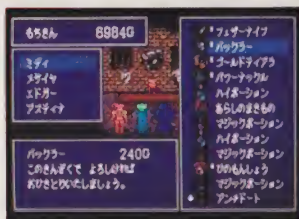


買い物をするキャラを選ぶと画面右に商品が表示されます。方向ボタンで買う品物を選んでください。

武器屋と防具屋では、商品のセレクト時に装備時の攻撃力、攻撃回数、防御力、移動歩数が、表示されます。

## も もの 持ち物を売る

各店に入り“うりにきた”を選ぶと、だれが売れるのかを聞いてきます。持ち物を売るキャラを選んでください。持ち物を売るキャラを選ぶと、画面右に持ち物が表示されます。



方向ボタンで売りたい品物を選んでください。持ち物は、武器屋、防具屋、道具屋では、その店で扱っている商品の売ることができます。

## CONTINUE

まえ つづ  
前の続きをする

データをロードします!

きろく 1	メライヤ	ウォリアー
きろく 2	せんとうりょく	1883
きろく 3	もちさん	15430

CONTINUEをセレクトすると、きろくのセレクト画面ができます。“きろく”は1~3まであります。

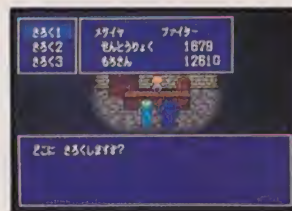
つづ  
続きをする時は“きろく”の1~3を方向ボタンで選んで、スタートボタンまたは、Cボタンをおすと、前にセーブしたところからゲームが始まります。

注)セーブしたきろくがないときは、CONTINUEは、表示されずNEW GAMEのみ表示されます。

## SAVE

とちゆう  
途中でやめる

きろくがセーブできるのは宿屋です。宿屋に入って泊まったあと、または“泊まりますか?”と聞かれて“いいえ”を選ぶと、宿屋の主人が冒険のきろくをするかどうかをたずねてきます。



“はい”を選び、きろくの1~3を選んでCボタンを押すと、きろくのセーブをすることができます。

きろくのセーブが終わると冒険を続けるかどうかを聞いてきます。“いいえ”を選ぶとゲームが終了します。

## 仲間が死んでしまったら

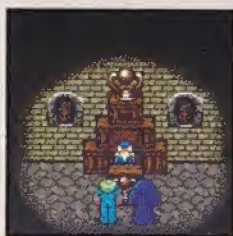
戦闘中にHP(ヒットポイント)が0になると、肉体は一時的に消滅し、魂は石になってしまいます。この石は魂の石と呼ばれるものです。

この石を持っていれば死んだキャラの肉体を再び甦らせることで復活することができます。

しかし、肉体をよみがえらせることができるのは教会の僧侶のみです。



たましい いし  
魂の石



きょうかい  
教会

※パーティが全滅するとコンティニュー画面から始まります。

### 特殊状態

キャラクターが毒を受けたり、まひ等の状態になってしまうと一時的にステータスが下がったり戦闘できなくなったりします。これらの状態は教会で直してもらったり、魔法アイテムで直すことができます。

- どく : 体力、戦闘力が半減 (戦闘後も継続)
- まひ : 戦闘不能になる (戦闘中のみ)
- せきか : 石になってしまう (戦闘後も継続)
- ねわり : しばらく眠ってしまう。 (戦闘中のみ)
- ちんもく : 魔法が使えなくなる (戦闘中のみ)
- のろい : 呪われた物を装備している (教会で直す)
- しばう : 死んでいる (教会、魔法等でよみがえる)

※呪われたアイテムは装備すると外れなくなります。

## アイテムとお金



モンスターを倒すと、お金やアイテムを落とすていきます。

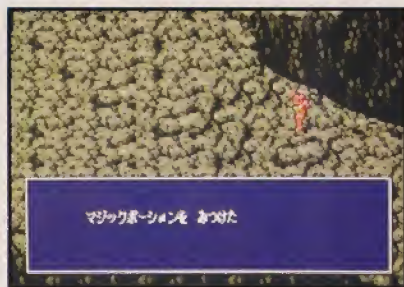


しかし…その中には、たまに呪いのかけられているアイテムが入ることがあります。

運悪く、手にいれたアイテムが呪われていて、パーティのだれかがそれを身に付けてしまうと、そのメンバーは呪われてしまいます。メンバーにかけられた呪いをとくためには、教会の僧侶に解いてもらわなければなりません。呪いが解けるとそのアイテムは消えてしまいます。

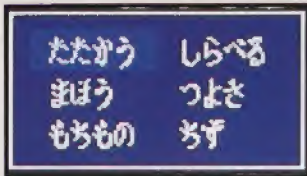


モンスターの落として  
いくアイテムの中には、  
たまに掘り出し物があ  
ったりします。



# フィールドコマンド

ゲーム中にCボタンを押すと、フィールドコマンドのウィンドウが表示されます。方向ボタンでコマンドを選んでCボタンで決定します。



- もちもの  
武器、防具の装備、道具を使う、仲間と道具を交換する時に使います。
- つよさ  
パーティーのステータスの表示と、並びかえをします。

●たたかう  
戦闘を開始し、バトルモードに入ります。

●まほう  
傷の治療などの魔法をかける時に使います。

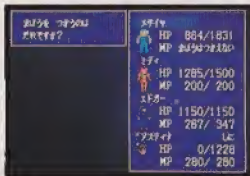
●しらべる  
先頭のキャラクターの、足元を調べます。

●ちず  
魔法の地図を開いて、地名による移動を行います。

## 魔法の使い方

移動中に魔法を使うことができます。

“まほう”を選ぶと、だれが魔法を使うかを聞いてきます。魔法を使うキャラを選び、使いたい魔法を選んでください。選んだ魔法が回復や治療のための魔法のときは、だれに使うかを聞いてきますので魔法を使う相手を選んでください。

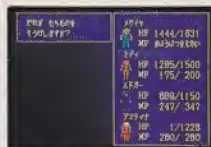


※バトルモードの説明はP.24バトルコマンドを見てください。

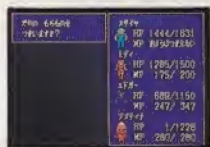
## もち物コマンド

各キャラに自由に道具や装備をもたせたり、交換させたりすることができます。

“もちもの”のコマンドを選び“そうび”を選ぶと、だれが装備するかを聞いてきますので、装備したいキャラクターを選んで、装備画面に従い、武器や防具を選んでください。



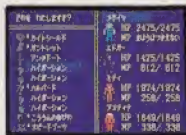
武器、防具の装備



“もちもの”のコマンドを選び“つかう”を選ぶと、だれの道具を使うかを聞いてきますので、キャラクターを選んで、使う道具を選び、さらにだれに使うかを選んでください。

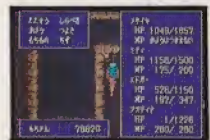
道具を使う

“もちもの”のコマンドを選び“わたす”を選ぶと、だれの道具を渡すかを聞いてきますので、キャラクターを選んで渡す道具を選び、渡す相手を選んでください。



持ち物をわたす

しかし、渡す相手のアイテムがいっぱいのときは渡せません。「もちものがいっぱいです」というようなメッセージが表示されます。また、各自装備しているアイテムは、渡す事はできません。



“しらべる”のコマンドは、先頭のキャラクターの足元を調べる時に使います。洞窟などで見付けた宝箱を開く時にも、このコマンドを使います。

調べる。

## パーティーのステータスや状態を見る

ステータス	ならびえ	メサイヤ
ぼうがんで ぶつたしるもの		HP 1049/1857
まほうのちす		MP まほうはつかえない
まほうのかし		ミディ
		HP 1158/1500
		MP 175/ 200
		エドガー
		HP 526/1150
		MP 197/ 347
		アズティナ
		HP 1/1228
		MP 280/ 280
もちぎん	78820	

“つよさ”のコマンドを選びステータスを選ぶと、画面右のキャラクターの名前が点滅しますので、ステータスを見たいキャラクターを選ぶとステータスが表示されます。

	メサイヤ ナイト	HP 1049/1857 MP まほうはつかえない
そうびしているもの		こうげきりょく 60
	ロングソード	こうげきいすう 10
	チェインメール	
	カイトシールド	ぼうぎょりょく 224
	ザレット	いどうばすう 4
	ガントレット	
	レザーブーツ	せんとうりょく 2329
		だくりょく 75
		うんのよさ 35

## パーティーのならびかえをする。

“つよさ”のコマンドを選び、ならびかえを選ぶと、画面右のキャラクターの名前が点滅しますので、先頭のキャラから順番に選んでください。

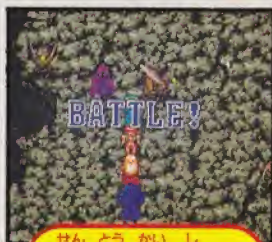
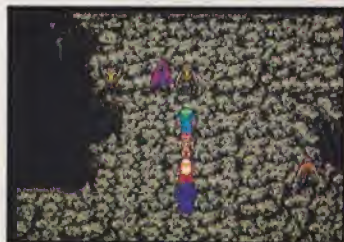
## 魔法の地図で移動する



“ちす”のコマンドを選ぶと、画面に魔法の地図が表示されますので、方向ボタンでいきたい場所を選んでください。  
選んだ場所に瞬時に移動することができます。ただし魔法の地図は洞窟のなかなどでは、魔法の力が封じられてしまい、使えないことがあります。

## バトルコマンド

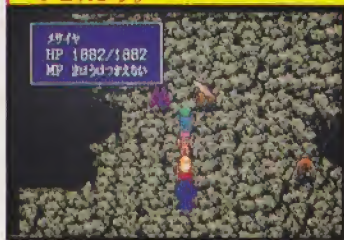
モンスターのいる所で、フィールドコマンドの「たたかう」を選び、モンスターと接触すると戦闘が始まり、バトルモードに入ります。「ルームガード」などのボスキャラのいる所では、強制的にバトルモードに入ります。



せん どう かい し  
**戦闘開始!**

## だれが戦う?

まず、行動するキャラを方向ボタンで選び、Cボタンで、決定します。この時、セレクトするキャラの名前とHP/MPが表示され、そのキャラが点滅します。行動するキャラが決定されると、ウインドウが表示されます。



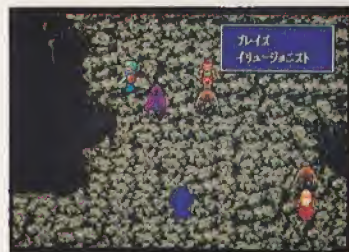
メサヤ  
HP 1882/1882  
MP まぼうはつかえなし

メサヤ  
HP 1882/1882  
MP まぼうはつかえなし

※接触しているモンスターがないときは「こうげき」を選ぶことはできません。

## こうげき

キャラとモンスターが、接触しているときのみ、モンスターを攻撃できます。「こうげき」を選んでCボタンを押すと攻撃できるモンスターが点滅します。このとき接触しているモンスターが、複数の場合は方向ボタンで攻撃するモンスターを選ぶことができます。



カレイ  
イリュージニスト

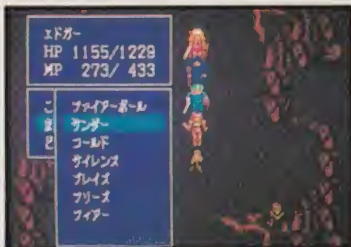
各キャラを思い思いの場所に配置して戦えます。



戦闘が終了すると、自動的にもとの並び方にもどります。

## まほう

“まほう”を選ぶと、魔法の選択ウィンドウが、表示されます。  
方向ボタンで魔法を選んで、Cボタンで決定します。



使いたい魔法を選んだら、次に魔法をかける相手を選びます。

ただし、攻撃魔法で画面内すべてのモンスターに対する魔法のときは、相手の選択は行いません。

また魔法の種類によって、かける相手がモンスターの場合と味方の場合があります。

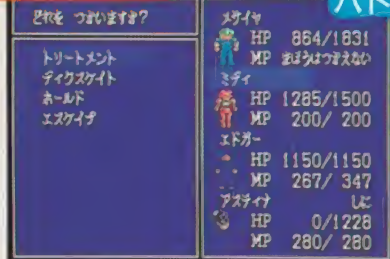
たいまほう  
対モンスター魔法

魔法をかける相手<sup>あいて</sup>がモンスターのときは、標<sup>ひょうてき</sup>的になるモンスターが点滅するので、方向ボタンでモンスターを選んで、Cボタンで決定<sup>けつ</sup>します。



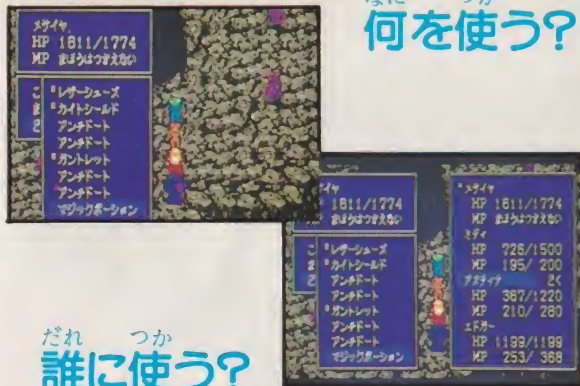
## 味方に対する魔法

味方<sup>みかた</sup>にかけられる魔法<sup>まほう</sup>を選択すると、画面に魔法をかけられるキャラクターのステータスが表示されます。方向ボタンで選んで、Cボタンで決定します。



## どうぐ

“どうぐ”を選ぶと道具の選択ウィンドウが、表示されます。  
方向ボタンで道具を選んで、Cボタンで決定します。

なにつか  
何を使う？だれつか  
誰に使う？

使<sup>つか</sup>いたい道具<sup>どうぐ</sup>を選んだら、次に道具<sup>どうぐ</sup>を使う相手<sup>あいて</sup>を選びます。道具<sup>どうぐ</sup>の種類<sup>しゆるい</sup>によって、使う相手<sup>あいて</sup>がモンスターの場合<sup>ばあい</sup>と味方<sup>みかた</sup>の場合<sup>ばあい</sup>があります。使う相手<sup>あいて</sup>の選び方<sup>えらばかた</sup>は、魔法<sup>まほう</sup>と同じです。

## いどう

“いどう”を選ぶと移動画面になります。キャラの移動範囲が表示されます。



方向ボタンで移動したい場所を選んでCボタンで決定します。

## こうげき

移動した場所と接触していると、攻撃するか、その場で待機かを聞いてきますので、方向ボタンで選んでCボタンで決定します。

“たいき”を選ぶとキャラクターは何もせず、その場で待機します。

## にげる

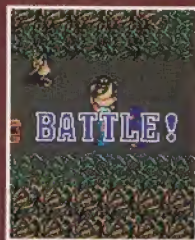
“にげる”を選ぶとパーティーが集合し、元の並び方にもどり、バトルモードを解除します。

せんとうじ  
戦闘時のアドバイス

バトルモードに入った時に、画面の中にいるモンスターが戦闘の対象になります。

画面中のモンスターをなるべく少なくして戦闘を開始すると、戦闘回数は増えますが、一度にたくさんのモンスターを相手にするよりは楽に戦うことができます。

キャラクターの能力を生かして、作戦を立てて戦闘を行うことも戦いに勝つ秘訣です。



キャラクター達は、戦闘時の経験によって成長していきますので、バランス良く使い、その個性を伸ばすことも大切です。

戦闘中“こうげき”を選択する前に必ず“いどう”コマンドで敵の後に回り込み、背後から攻撃すれば反撃を受けません。しかし、これは背後から来る敵にも同じことが言えます。敵の動きには十分な注意が必要です。

# 魔法一覧

## マジックスペルリスト

キャラクターの職業によって使える魔法が違います。  
また移動時と戦闘時でも使える魔法が変わります。

## 魔法使いの魔法

名前	効果	ファイター敵	MP
ファイアーボール	火球が敵に飛んで行く	×○×1	20
ブレイズ	火球が敵に飛び、火柱となる	×○×1	50
ファイアーシューム	炎の嵐で全ての敵を焼きつくす	×○×全	85
コールド	冷気を敵に飛ばす	×○×1	30
フリーズ	冷気で敵を包み込む	×○×1	60
ブリザード	全ての敵に吹雪でダメージをあたえる	×○×全	90
サンダー	敵の頭上に雷を落とす	×○×1	40
ライトニングボルト	敵に連続して雷を落とす	×○×1	70
サンダーシューム	全ての敵に雷を落とす	×○×全	120
エクスプロージョン	伝説の最強魔法、効果は不明	×○×全	300
サイレンス	敵全部の魔法を封じる呪文	×○×全	15
フィアー	敵をおびえさせ逃走させる	×○×全	20

フィー.....フィールドで使える魔法  
 戦.....戦闘時に使う魔法  
 敵.....敵に対する魔法  
 味.....味方に対する魔法  
 |.....1匹の敵にのみ有効な魔法  
 全.....敵全体に有効な魔法

そう りよ ま ほう

## 僧侶の魔法

名前	効果	ファイター敵	MP
ターンアンデッド	アンデッドモンスターを土に戻す	×○×全	50
シールド	敵からのダメージを減らす	×○1×	20
スプレット	敵の魔法効果を半減させる	×○1×	20
キュアポイズン	毒を消す	○○1×	10
キュアパラライズ	麻痺を治す	○○1×	10
キュアストーン	石化を治す	○○1×	20
キュアオール	死、呪い以外の症状が回復する	○○1×	30
ヒール	HPが300ポイント回復する	○○1×	10
リカバー	HPが1000ポイント回復する	○○1×	50
リフレッシュ	HPが完全回復(死、呪い以外)	○○1×	80
リザレクション	HPが半分になって生き返る	○○1×	80
レストレーション	パーティ全員にリフレッシュの効果	○○1×	250

## トレジャーハンターの魔法

名前	効果	ファイター敵	MP
フォース	味方一人の戦闘力を10%上げる	×○1×	50
コプラス	敵1匹の戦闘力を10%下げる	×○×1	25
ヘイスト	味方の歩数を2歩増やす	×○1×	25
ブレッジャー	敵の歩数を2歩減らす	×○×1	50
スロー	敵の攻撃回数を1回減らす	×○×1	20
クイック	味方の攻撃回数を1回増やす	×○1×	30
スリープ	敵の集団を眠らせる	×○×1	40
チャーム	敵を混乱させる(近くにいる敵を見失う)	×○×1	20
トリートメント	HP300回復	○○1×	10
ディクスケイト	毒を消す	○○1×	10
ホールド	マップ上の敵の動きを止める	○×××	30
エスケイプ	マップの入口に戻る	○×××	20



# アイテム一覧

いち らん



## ◀ダガー／ナイフ

短剣、攻撃力は低いが軽い。

### ▶スタッフ

木の杖、魔法使いが好んで使う。



## ◀ショートソード

短めの剣で、軽く振りやすい。

### ▶ロングソード

刃渡りの長い剣、攻撃力はあるがやや重い。



## ◀モーニングスター

振り回して使う、攻撃力はまあまあ。

### ▶ハンドアックス

小型の斧、剣に比べ重いが攻撃力が高い。



## ◀バトルアックス

大型の斧、威力は抜群だが重いのが難点。

### ▶メイス

破壊力があるが、やや重い。



## ◀こんぼう

安くて、けっこう攻撃力がある。

### ▶バックラー

中央に突起のある盾。



## ◀ラウンドシールド

木製の小さな盾で、軽い。

### ▶カイトシールド

やや大きめの盾。



## ◀タワーシールド

大型の盾で重い。

### ▶ローブ

布の服、防御力は低い。

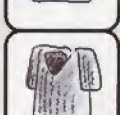


## ◀レザーアーマー

皮の鎧、軽く、動きやすい。

### ▶チェーンメイル

鎖で編んだ鎧。



## ◀プレートメイル

金属製の鎧。防御力は高いが重い

### ▶サークレット

防御力は低い。



## ◀サレット

帽子型の兜。

### ▶フルヘルム

防御力は高いが視野が狭く戦闘力が下がる。



## ◀レザーグローブ

皮の手袋。軽く丈夫。

### ▶ガントレット

金属製の小手。重いが防御力は高い。

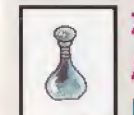


## ◀レザーシューズ

普通の革靴。

### ▶レザーブーツ

皮のブーツ。軽くて丈夫。



## ポーション／

### ハイポーション

HPが回復する。



### アンチドット

どくけ  
毒消し。



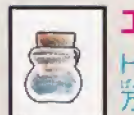
### きつげくすり

眠りを覚ます。



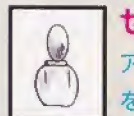
### ゆびわ

魔法の指輪



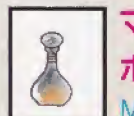
### エリキサー

HPが全快する  
ばんのうやく  
万能薬。



### せいすい

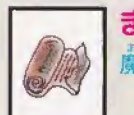
アンデットにダメージ  
を与える。



### マジック

### ポーション

MPが回復する。



### まきもの

魔法の書。



冒険者達の行く手をはばむ、不気味なモンスターたち。特異な外見と同様、その能力もそれぞれ独特のものをも

なえている。

## モンスター紹介

ヒューマンタイプのモンスターで群れになって行動する小型のモンスター。攻撃力があるので要注意/

体格はゴブリンと同じぐらいの小型のモンスターだが犬の顔をしている。森の中に住んでいる。

知能が低く動きも鈍いが、怪力を持っているので、強烈な破壊力がある。薄暗い森にすることが多い。

緑色でドロドロしている。液体で他の生物を溶かしてしまう。薄暗い森の木の陰などに隠れている。

犬に似た四つ脚のモンスターで、鋭い爪と炎のプレスで、攻撃をしてくる。

口から火を吐く小型のモンスター。こごもりに似た羽で飛び回る。

失われた古代の魔法の王国の住人の死体が怨念で生き返ったもの。普通のスケルトンに比べ、とても強い。

翼を持つ魔獣。鋭くちばして襲いかかってくる。

洞窟に住むトカゲ男。反り返った剣を持っている。



## 使用上のご注意

カートリッジは精密機器ですので、とくに注意してください。

### 電源OFFをまず確認!

カートリッジを抜き差しするときは、必ず、本体の電源スイッチをOFFにしておいてください。電源スイッチをONにしたまま無理に、カートリッジを抜き差しすると、故障の原因になります。

### カートリッジはデリケート

カートリッジに強いショックを与えないでください。ぶついたり、踏んだりするのは厳禁です。また、分解は絶対しないでください。

### 端子部には触れないで

カートリッジの端子に触れたり、水で濡らしたりすると、故障の原因になりますので注意してください。

### 保管場所に注意して

カートリッジを保管するときは、極端に暑いところや寒いところを避けてください。直射日光の当たるところやストーブの近く、湿気の多いところなども厳禁です。

### 薬品を使って拭かないで

カートリッジの汚れを拭くときに、シンナーやベンジンなどの薬品を使わないでください。

### ゲームで遊ぶときは

長い時間ゲームをしていると、目が疲れます。ゲームで遊ぶときは健康のため、1時間ごとに10分~20分の休憩をとってください。また、テレビ画面からなるべく離れてゲームをしてください。

メガドライブをプロジェクションテレビ(スクリーン投影方式のテレビ)に接続すると、残像光量による画面焼けが生じる可能性があるため、接続しないで下さい。